

Carp Zoom Watch Fishfinder vezeték nélküli halradar

Használati utasítás

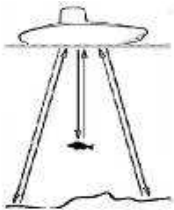
Köszönjük, hogy a CarpZoom Watch Fishfinder halradart választotta!

1. Termék áttekintés

Kiváló termék amatőr és profi horgászok számára. Egyszerű használatával könnyedén felmérhető a meder vonala és a halak elhelyezkedése.



2. Hogyan működik a halradar?

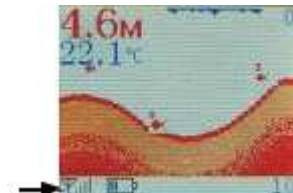


A halradar ultrahang-hullámokkal működik. A rendszer hanghullámokat használ, hogy megállapítsa a meder kontúrját, összetételét és mélységét közvetlen a jeladó alatt. A jeladó hanghullámú jeleket bocsát ki és a visszaverődése alapján számolja ki a tárgyak helyzetét a víz alatt.

3. Használati módok

A CarpZoom Watch Fishfinder egy kombinált egység, amit lehet vezeték nélküli halradar módban vagy óra módban használni.

Vezeték nélküli Mód: Ebben a módban a készülék a vezeték nélküli szonár szenzorral működik együtt. Amikor ez a jel (T.H) látható a képernyőn, az egység vezeték nélküli módba van állítva.



Óra Mód



A CarpZoom Watch Fishfinder használható óráként is.

Amikor a halradar be van kapcsolva, a jobb gomb megnyomásával választhat a halradar mód és az óra mód között.

4. A vezeték nélküli szenzor használata

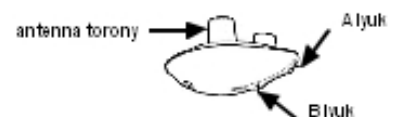
A vezeték nélküli üzemmódot a vezeték nélküli szonár jeladóval együtt használjuk. Egyszerűen rögzítse a vezeték nélküli szenzort a damil végére és hajtsa a vízbe, ahogyan a normál szereléket szokta. Majd kapcsolja be a készüléket (a szenzor automatikusan bekapcsol, amint víz éri) és már készen is áll a víz feltérképezésére.

Az új információk a jobb oldalon jelennek meg. Ahogyan vontatja a szenzort, az információk jobbról balra haladnak, kirajzolódik a pontos víz alatti kép, kijelezve, hogy milyen mélyen van a vízfenék, és milyen mélyen a halak.

FIGYELMEZTETÉS! Amikor a szonár szenzort behajítja a vízbe, ügyeljen, hogy ne ütődjön köveknek, mert az megrongálja a szenzort. Ezért azt javasoljuk, hogy a szenzort csak 30 cm-es vízmélység fölött használja.

5. A vezeték nélküli szenzor rögzítése

Az orsóról jövő zsinórt átvezetheti a szenzor elülső lyukán (A lyuk). Amennyiben a szenzort hagyományos úszóként szeretné használni, a horgot a főzsinórnál vékonyabb előkezsínórral második lyukba rögzítse egy (B lyuk). Elakadás esetén a vékonyabb zsinór szakad. Csúszó damil technikák nem ajánlottak, mert magasabb a kockázata annak, hogy elveszik a szenzor. Ha csúszó damil módszert választja, használjon vékonyabb zsinórt az alsó stopper után, így a szenzor visszahúzható, ha a vékonyabb zsinór a horoggal elszakad. Ne terhelje túl a szenzort, mert az elmerülése jelvesztéshez vezet.



FIGYELMEZTETÉS : Növeli a damil elszakadási veszélyét, ha vékony damilt használ. A szenzor kb. 5,67gramm súlyú szerelékkel képes lebegtetni.

FIGYELMEZTETÉS: A szenzort száraz, nem fémes (műanyag) tárolóban tartsa (például csalis doboz, elkülönített részben és fém eszközöktől távol).

FIGYELMEZTETÉS: A szenzor alját lehetőleg ne fogja meg a működési ideje alatt, mert a kibocsátott ultrahang fizikai sérüléshez vezethet szövetkárosodás formájában. A szenzort csak az antennájánál fogva vegye ki a vízből.

FIGYELMEZTETÉS: A vezeték nélküli szenzort ne használja 6 évnél fiatalabb gyermek felnőtt felügyelete nélkül, mivel a szenzor apró alkatrészeit lenyelheti.

6. A CR-2032 elem cseréje



A szenzort CR-2032 Lítium elem működteti, ami cserélhető. Kérjük a mellékelt rajzok alapján cserélje ki azt. Távolítsa el az elemfedőt a szenzorról és nyomja meg a rögzítőt az elemtartón és az elem magától kiugrik.

FIGYELMEZTETÉS: Győződjön meg róla, hogy a tömítőgyűrű a megfelelő helyen van és szennyeződés-mentes, mielőtt újra ráhelyezi az elemfedőt.

A szenzor alján lévő érzékelők észlelik, ha az a vízbe kerül. Ezek az érzékelők kapcsolják be a szenzort és kezdik az adatokat közvetíteni a kijelzőre. A szenzor magától kikapcsol pár másodperccel azután, miután ki lett emelve a vízből.

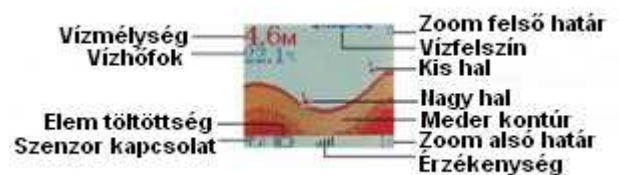
FIGYELMEZTETÉS: Használaton kívül ne tegye nedves környezetbe a szenzort, mert bekapcsolhat, merítve ezzel az akkumulátorát. Tárolja száraz helyen és soha tegye csónakban sem nedves helyre vagy fém felületre, ami véletlenül bekapcsolhatja azt.

FIGYELMEZTETÉS: Ha a szenzort tengervízben használta, öblítse le friss vízzel mielőtt eltenné.

7. A kijelző

A CarpZoom Watch Fishfinder láthatóvá teszi a víz alatti környezetet egyszerű és használható formában. A kijelző teteje a szenzor helyzetének, azaz a vízfelszínnek felel meg, a kijelzőn végighaladó hullámforma pedig vízfenéknak, a mélység mértékének megfelelően. A digitális adatok pontos információt nyújtanak a víz mélységéről és hőmérsékletéről, valamint az érzékelt halakról.

Ahogy a szenzor mozog, a meder kontúrjának és összetételének, a víz hőmérsékletének változásai is kijelzésre kerülnek valamint a hal és a csalihal is megjelenik a kijelzőn. A víz alatti körülmények nagyon gyorsan képesek megváltozni, így némi tapasztalat szükséges ahhoz, hogy a kijelzőn látható adatok pontosan értelmezhetőek legyenek.



8. Be-és kikapcsolás

Nyomja meg a középső gombot, hogy bekapcsolja a készüléket. Kikapcsoláshoz nyomja meg és tartsa nyomva a gombot, míg a készülék kikapcsol.

A készülék bekapcsolásakor az üdvözlő képernyő után a jobbra-balra gombokkal választhatunk az indítás és a szimulációs mód között. A szimulációs módban tanulmányozhatja a képernyőn megjelenő adatokat, míg az indítás választásával a valós működés indul el.

9. Képforgatás

A halradar üzemmódban (indítás után) a BAL-ra gomb megnyomásával 90 fokként forgathatjuk a megjelenő



10. Idő beállítás

Óra módban nyomja meg a BAL-ra gombot. A középső gomb ismételt megnyomásával léphet tovább az óra, perc, másodperc beállításához, míg a JOB-BAL gombbal állíthatja be a pontos időt. Amikor végzett a beállítással, várjon 10 másodpercet úgy, hogy semmit nem nyom le és a készülék magától visszatér az óra módba.

09:57:42

11. A menü használata

Egyszerű menü segíti önt a készülék beállításában. A menü aktiválásához nyomja meg a középső gombot. Amikor a menü megjelenik a kijelzőn, a BAL/JOB-B gombok használatával léptethet előre-hátra. Ha vissza szeretne lépni a menüből, várjon néhány, másodpercet bármelyik gomb megnyomása nélkül.

11.1. Nyelv

Négy nyelv közül választhat: magyar, angol, német, orosz.

11.2. A szonár érzékenysége (ÉRZÉKENYS)

Az érzékenység szabályozza mennyi részlet jelenjen meg a kijelzőn. Az érzékenység növelésével több hanghullám kerül kibocsájtásra és részletesebb képet ad, bár a kijelző zsúfolttá válhat. Ha az érzékenység túl alacsony szintre van beállítva, a kijelző nem jelenít meg mindent, ami akár hal is lehet.

11.3. Mélység tartomány (MÉLYSÉG)

Automata megjelenítés az alapbeállítás. amikor automata üzemmódban van a mélység a víz fenekéhez lesz igazítva a mélység mérése. Ha nem automata üzemmódban van, és az aktuális mélység nagyobb, mint a beállított határérték, a vízfenék nem lesz látható. Javasolt az automatikus üzemmód (AUTO) használata.

11.4. Nagyítás (NAGYÍTÁS)

Ha az OFF üzemmód van beállítva a készülék automatikusan úgy állítja be a megjelenő képet, hogy a vízfelszín és a meder is látszódjon a kijelzőn. Amennyiben valamely egyéb értéket állítja be (például 5m), ha az aktuális vízmélység nagyobb, mint a beállított érték, akkor a meder nem látszik a kijelzőn.

11.5. Mélység riasztás(MÉLY.RIADÓ)

A készülék jelzi, amikor a mélység megegyezik vagy kisebb, mint a beállított érték.

11.6. Hal riasztás (HAL RIASZT)

A készülék riaszt, ha olyan halat észlel, ami megfelel a kiválasztottnak. A haljelző csak akkor fog riasztani, ha a hal ikon megjelenítése is be van kapcsolva.

Csak nagy hal jelzése



Nagy hal/kis hal jelzése



11.7. Hal ikon (HAL JEL)

Ha ez a funkció ki van kapcsolva, akkor a kijelzőn csak a meder kontúrja jelenik meg. Bekapcsolt állapotban a készülék kijelzi az észlelt halakat/halcsoportokat az észlelt mélységben.

11.8. Energiatakarékos üzemmód (ECO MÓD)

Ha ez a funkció be van kapcsolva, akkor nincs a képernyőnek háttérvilágítása (nappali horgászathoz ajánlott), így az akkumulátor hosszabb üzemidőt biztosít.

11.9. Mélység mértékegységének beállítása (M/F EGYSÉG)

Választhat, hogy a mélység kijelzése méterben (M) vagy lábban (Ft) történjen.

11.10. Hőmérséklet mértékegységének beállítása (°C/F EGYSÉG)

Választhat, hogy a hőmérséklet kijelzése Celsius fokban (°C) vagy Fahrenheit fokban (F) történjen.

12. Az akkumulátor cseréje

- 1.) Mielőtt kivenné, az akkumulátort ellenőrizze, hogy a készülék ki van-e kapcsolva.
- 2.) A készülék hátulján távolítsa el a csavarokat az akkumulátor tokról és vegye le az akkumulátor fedelet.
- 3.) Emelje ki az akkumulátort.
- 4.) Ha visszateszi az akkumulátort, ellenőrizze, hogy az aranyozott csatlakozó az akkumulátoron a megfelelő végződéshez csatlakozik a halradarhoz.
- 5.) Helyezze vissza az akkumulátor fedőt és ellenőrizze, hogy a tömítőgyűrű a megfelelő vájatban van, majd csavarja be a csavarokat. A fedél és a tömítés rögzítése meghatározza a halradar vízállóságát. Kérjük, ügyeljen a művelet pontos elvégzésére.

13. Az Akkumulátor töltése

- 1.) A halradar akkumulátora újra tölthető lítium akkumulátor. Amikor az akkumulátor kapacitása alacsony kérjük, töltsé fel az akkumulátort.
- 2.) Töltsé fel az akkumulátort az adapter segítségével (12V, illetve 220V), a kábel megfelelő végét csatlakoztassa az adapterhez, a másikat a halradar megfelelő nyílásába, majd az adaptert csatlakoztassa a hálózathoz.
- 3.) Az adapter csatlakozása után a rajta elhelyezett jelzőlámpa és a halradar jelzőlámpája pirosra vált. Amikor az akkumulátor teljesen feltöltött az adapter jelzőlámpája zöldre vált, a halradar lámpája kialszik.
- 4.) Töltés után húzza ki a kábelt a konnektorból és a halradarból egyaránt. Amikor az adaptert kihúzza a konnektorból, ezt ne a vezetéknel fogva tegye.

14. Antenna használata

A készülék hatótávolsága növelhető a beépített antenna használatával. Szükség esetén húzza ki a halradar antennáját. Kérjük, ügyeljen az antenna kihúzására és betolására és kerülje az antenna elhajlását és eltörését.



15. Hibaelhárítás

| Rendellenes helyzet | Lehetséges okok | Megoldás |
|--|--|--|
| Nem kapcsol be | Az akkumulátor lemerült | Kérjük, töltsse fel az akkumulátort |
| Rövid a működési idő | Az akkumulátor elhasználódott | Javasolt az akkumulátor cseréje |
| | Amikor a készülék nem képes a szenzor jeleinek a fogadására, a halradar folytatja a jelek keresését, így több energiát fogyaszt, mely rövidebb működési időt eredményez. | Ne dobja túlságosan messzire a szenzort. |
| | A hangjelzés és háttérvilágítás sok energiát igényel. | Kapcsolja ki a hangjelzést és a háttérvilágítást amennyiben az nem indokolt. |
| Az akkumulátor nem tölthető fel | Az adapter nem működik | Cserélje ki az adaptert |
| | Nem helyes csatlakozás | Ellenőrizze, hogy az adapter helyesen van csatlakoztatva |
| | A töltési hőmérséklet 50 fok feletti vagy mínusz 10 fokalatti. | Biztosítsa a megfelelő töltési környezetet |
| A mélység adat néha megjelenik, néha eltűnik és olykor nem is látható | A vezeték nélküli szenzor megrongálódott | Cserélje ki a szenzort |
| | Ellenőrizze, hogy a szenzor a halradar hatótávolságán belül van-e. | Ne dobja túlságosan messzire a szenzort. |
| | A halradar akkumulátor kapacitása alacsony | Töltsse fel az akkumulátort |
| | Az érzékenységi beállítás alacsony szintű | Növelje az érzékenységet |
| LCD kijelző vibrál és eltűnik | Magas UV-sugárzásnak van kitéve az eszköz | Távolítsa el a készüléket a közvetlen UV sugárzástól (napfény), kapcsolja ki a készüléket, majd három perc múlva kapcsolja vissza azt. |
| A vezeték nélküli jel nem stabil, vagy néha az, néha nem | Nagy a hullámzás. | Menjen kevésbé szélsőséges területre |
| | A jeladó és a jelvevő közötti távolság túl nagy | Csökkentse a kettő közötti távolságot, vagy távolítsa el minden akadályt a jeladó és jelvevő között. |
| | Az akkumulátor kapacitása alacsony | Cserélje ki a vezeték nélküli jeladó akkumulátorát. |
| Mélység adatok gyakran változnak és nem pontosak | A nagy hullámok miatt, a jeladó szélsőséges mozgásoknak van kitéve | Menjen egy relatív stabilabb területre |
| | A komplex környezet túl alacsony vagy túl part közeli | Kérjük, menjen olyan környezetbe, ahol a víz mélyebb vagy menjen távolabb a parttól |
| | Vezeték nélküli üzemmódban a jelátvitel túl gyenge | Kérjük, helyezze a jeladót és a halradart közelebb egymáshoz, vagy ellenőrizze a jeladó és kereső akkumulátorát. |
| Az LCD kijelző belső rétegének ráncosodása | Folyamatosan nagy napsugárzásnak vagy magas hőmérsékletnek volt kitéve. | Kérjük, ne tegye ki közvetlen napsugárzásnak vagy folyamatosan magas hőmérsékletű környezetnek, különben az LCD kijelző károsodást szenvedhet. |

16. Karbantartás

Ha a készülék sós vízzel érintkezik, kérjük, édesvízzel mossa le a felületét. Ne használjon vegyszeres üvegtisztítót a kijelzőre, mert a burkolat megrepedezhet. Amikor az LCD kijelzőt védő burkolatot tisztítja, puha ronggyal és enyhe tisztítószerrel tegye. Ne dörzsölje a képernyőt, ha ott homok vagy szemcsés szennyeződés van, vigyázzon, hogy ne karcolja meg a képernyőt. Soha ne hagyja az egységet bezárt kocsiban, csomagtartóban, mert az extrém magas hőmérséklet rongálhatja az a készülék elektronikáját.

17. Szenzor karbantartás

Ha a szenzor sós vízzel érintkezik, kérjük, édesvízzel mossa le a felületét. A szenzor Cuprum-kapcsolója (alján lévő két érintkező) friss vízzel leöblítendő a korrózió elkerülése miatt. Ha a szenzor sokáig nem volt vízben, egy kis időbe kerülhet, amíg átnedvesedik, amikor visszakerül a vízbe. Kis légbuborékok jöhetnek a felszínre a szenzor miatt, ami zavarhatja a helyes működést. Törölje meg a szenzor felületét nedves ronggyal, hogy eltávolítsa a buborékokat. Soha ne hagyja az egységet bezárt kocsiban, csomagtartóban, mert az extrém magas hőmérséklet rongálhatja az a készülék elektronikáját.

18. Kibontva a dobozt a következő eszközöket találhatja benne

| | |
|--------------------------------------|---------|
| Halradar | 1 db |
| Vezeték nélküli jeladó (szenzor) | 1 szett |
| CR-2032 Lítium akkumulátor | 1 db |
| 3.7V újratölthető Lítium akkumulátor | 1 db |
| Adapter | 1 db |
| Autós töltő | 1 db |
| USB töltő kebel | 1 db |
| Használati utasítás | 1 db |

SPECIFIKÁCIÓK

Halradar: 3.7 Volt újratölthető Lítium akkumulátor
Vezeték nélküli szonár szenzor: CR-2032 Lítium Akkumulátor
Kijelző fajtája:1.77 inch TFT színes kijelző , Pixelek 128X160
Mélység érzékelés..... 2-150 láb (0.6 – 45 méter)
Szonár lefedettség 90°
Szonár működési frekvenciája..... 125KHz
Vezeték nélküli működési frekvencia 433.92MHz
Működési távolság 160Feet (50 méter)
Működési hőmérséklet -10°C – 50°C

FORGALMAZÓ/DISTRIBUTOR

FISCH KFT.

H-2800 Tatabánya

Kossuth L. u. 55.

Tel: +36-34-312-496

Fax: +36-34-510-496